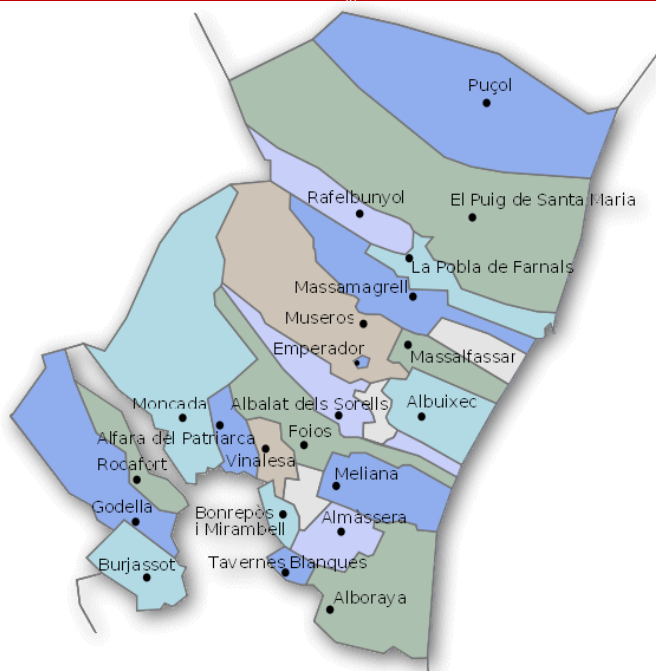


L'HORTA NORD



L'Horta Nord es una de las comarcas costeras de la provincia de Valencia, con capital en Puzol. Limita al norte con el Camp de Morvedre, al este con el Mar Mediterráneo, al sur con la ciudad de Valencia, y al oeste con la comarca del Camp de Turia. Cuenta con una población de 226.513 habitantes en 2018, destacando la población Burjassot que alberga a 37.584 habitantes, así como los núcleos urbanos de Alboraya, Moncada, y Puzol.

Todos los municipios se hallan ubicados entre dos importantes Autovías: la V21, que enlaza la ciudad con la A7 a nivel de Sagunto, y la A7, en el tramo de circunvalación a la ciudad de Valencia.

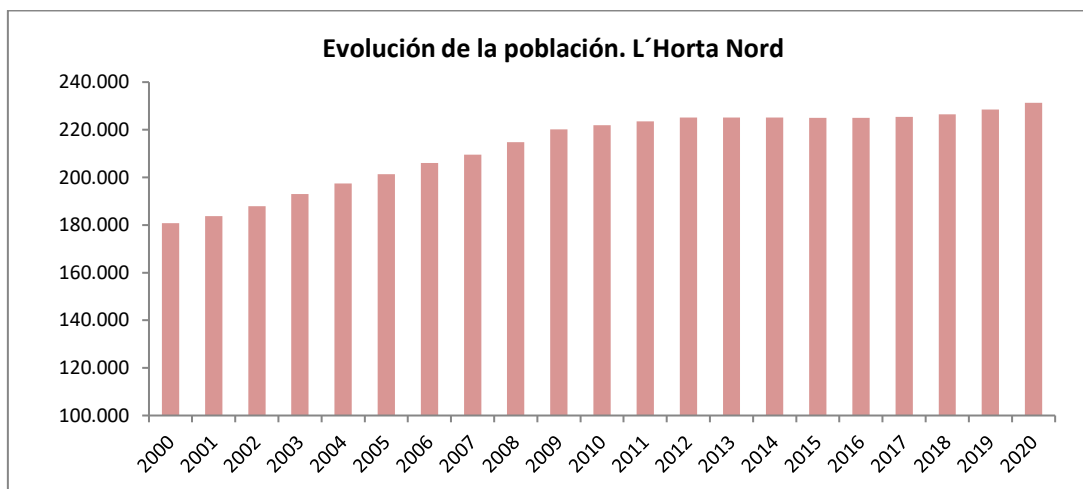
La mayor parte de los municipios cuentan con importantes polígonos industriales con acceso directo a dichas autovías.

Población

Una parte significativa de la ciudadanía de esta comarca está condicionada por la proximidad a la ciudad de Valencia, que acoge a un alto número de personas trabajadoras que allí residen. Asimismo, y al igual que en las otras dos comarcas que componen el área metropolitana de la ciudad de Valencia (L'Horta Sud y Oest), existe una elevada interrelación poblacional y laboral entre los municipios (una parte importante de la población trabaja en municipios distintos de los que reside, lo que multiplica los desplazamientos entre municipios).

	Población 2020	% var. 2020/2010
Albalat dels Sorell	4.036	16,0
Alboraia	24.741	46,0
Albuixech	4.151	36,9
Alfara del Patriarca	3.282	22,3
Almàssera	7.438	29,2
Bonrepòs i Mirambell	3.738	63,7
Burjassot	38.632	9,8
Emperador	688	227,6
Foios	7.452	38,7
Godella	13.131	17,0
Massalfassar	2.555	90,0
Massamagrell	16.163	26,6
Meliana	10.970	21,2
Moncada	22.021	18,4
Museros	6.596	58,6
La Pobla de Farnals	8.128	48,5
El Puig de Santa Maria	8.718	21,2
Puçol	19.737	35,8
Rafelbunyol	9.149	64,8
Rocafort	7.314	42,9
Tavernes Blanques	9.224	9,1
Vinalesa	3.412	45,7
TOTAL L' Horta Nord	231.276	28,0

Fuente: Portal Estadístico de la Generalitat Valenciana

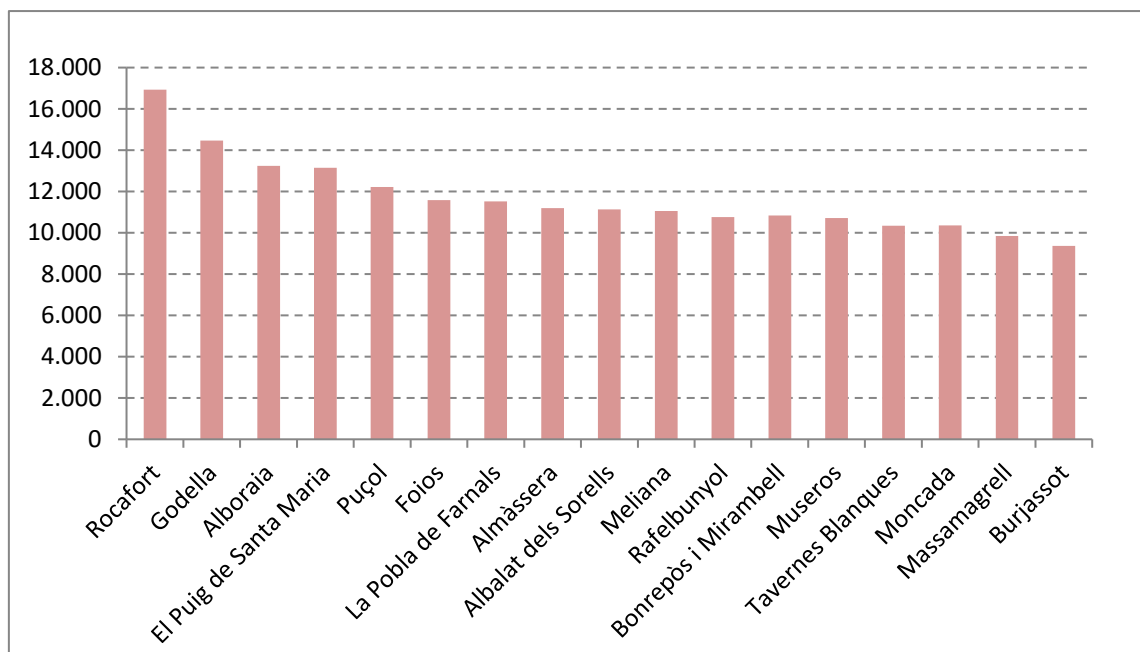


Fuente: Portal Estadístico de la Generalitat Valenciana

Durante la primera década del presente siglo, la población de la comarca experimentó un sustancial aumento, con una tasa acumulada de casi el 25%. El ritmo de crecimiento demográfico se moderó en los tres años siguientes, superándose la cifra de los 225.100 habitantes en 2013, año a partir del cual

la población se ha mantenido estable. Sin embargo, en los dos últimos años se observa un nuevo repunte de la población residente en estos municipios.

Renta media por persona (euros). 2017. Ranking de municipios de más de 5.000 habitantes.



Fuente: Instituto Nacional de Estadística

La renta media por persona en esta comarca presenta bastantes diferencias entre unos pueblos y otros. Los de renta más elevada, como son Rocafort y Godella, sobrepasan los 14.000 ingresos medios, mientras que los pueblos con los ingresos más bajos, como Burjassot o Massamagrell rondan los 9.000. Cabe destacar, que Rocafort (16.923 euros) y Godella (14.468 euros) son los dos municipios de la provincia de Valencia con la renta por habitante mas elevada.

Estructura económica/empresarial

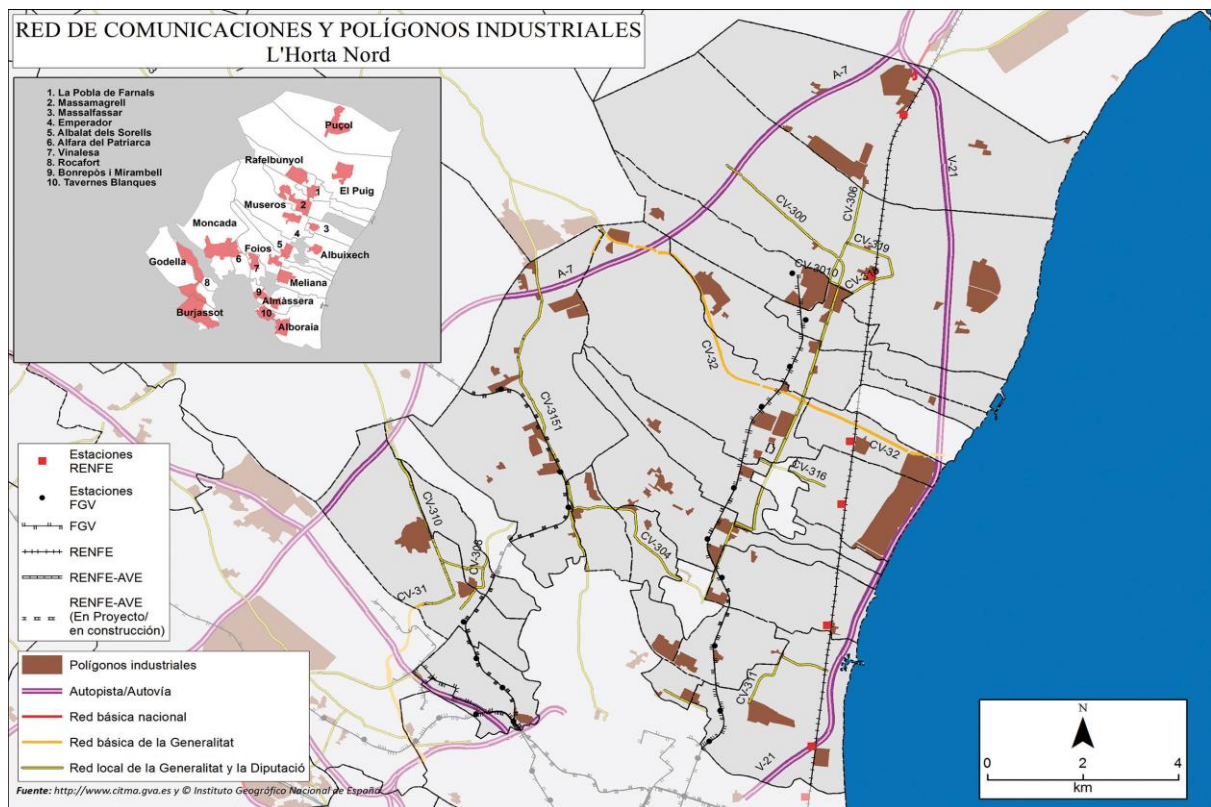
L'Horta Nord es una comarca de larga tradición agrícola. Los cultivos más frecuentes en estos campos son: la patata, la cebolla, la chufa, el melón, la lechuga, la carlota, y por supuesto los cítricos. El sistema de explotación agrario principalmente es el minifundio, que se caracteriza por su elevada productividad (entre veinte y treinta veces superior en términos monetarios a la de los secanos limítrofes) y a la práctica de la agricultura a tiempo parcial con el cultivo del naranjo.

Los cultivos actuales de la huerta difieren profundamente de los de tiempos pasados, y es que la huerta se adapta con gran versatilidad a las necesidades del mercado en cada momento. Actualmente los dos cultivos principales son la patata, y el más peculiar por su larguísima tradición y singularidad con otras huertas de España es la chufa, siendo la localidad de Alboraià la más intensiva en su cultivo. Su denominación de origen y reconocimiento internacional como producto valenciano

hace que gran parte de su cultivo sea destinado a exportación, principalmente como bebida de chufa, o más bien conocida como horchata.

El tejido empresarial de l’Horta Nord está compuesto por 15.103 empresas en 2020. La mayor parte de las mismas se concentra en los términos municipales de Burjassot (2.067), Alboraya (1.869), Moncada (1.316) y Puçol (1.318).

Las poblaciones con un mayor peso industrial son Rafelbuñol, Albuixech y Massalfasar. Las principales ramas industriales de la comarca son la fabricación de productos metálicos, seguido de la industria de la alimentación, la fabricación de maquinaria y equipo, la fabricación de otro material de transporte, material y equipo eléctrico, y la industria química.



En esta comarca se ubican empresas tan significativas como Mercadona –la mayor empresa de servicios de la Comunidad Valenciana- las multinacionales Stadler Rail Valencia S.A.U. -fabricación de locomotoras y material ferroviario-, y Mitshubishi -producción de herramientas de material duro-, y la empresa de cerámica Lladró con 250 personas empleadas y con presencia en todo el mundo.

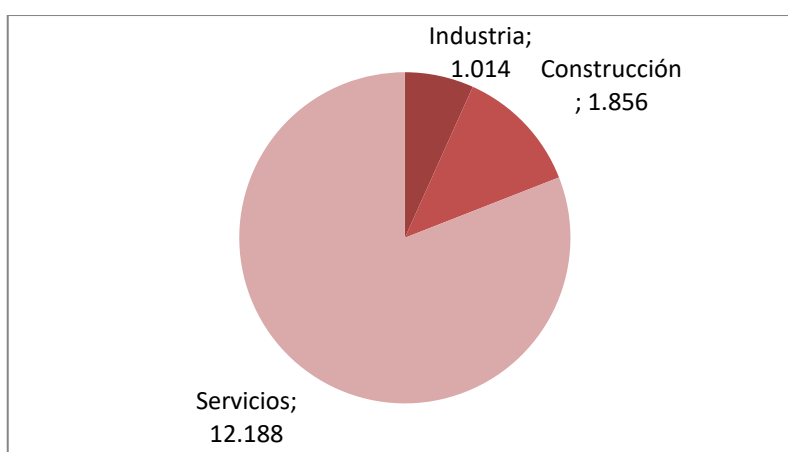
Las poblaciones con un mayor peso del sector servicios son las más cercanas geográficamente a la capital valenciana (Alboraya, La Pobla de Farnals, o Almássera) y las que tienen importantes urbanizaciones residenciales (Rocafort o Godella)

La oferta comercial de l’Horta Nord de base alimentaria es amplia. La comarca cuenta con dos grandes hipermercados en Alboraya y Massalfassar, diferentes supermercados y comercios mayorista como Cash&Carry. El turismo en l’Horta Nord es una actividad prácticamente residual. Como parte del área metropolitana de Valencia, la comarca presenta un marcado carácter urbano, por lo que el

indicador de plazas por cada 1.000 habitantes es de 16,23, menos de la mitad del promedio provincial (35,46). En términos de plazas totales, Alboraya se sitúa en primer lugar con 1507 plazas, muy por encima del resto de poblaciones. La restauración de la comarca representa un 6,69% del total provincial. Según datos de la Generalitat Valenciana (2018), la comarca cuenta con nueve empresas oferentes de actividades de turismo activo.

Gracias al Servicio de creación de empresas del Consorcio Pactem Nord, que ha estado en funcionamiento desde 2005, ha impulsado en el año 2018 la creación de 41 empresas, fundamentalmente del sector servicios.

Número de empresas por actividades. 2020



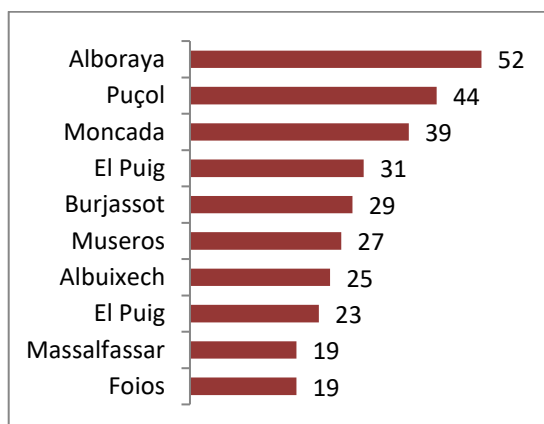
Comercio exterior

Prácticamente todos los 22 municipios que componen esta comarca (menos 1 de muy reducido tamaño), cuentan en su municipio con empresas exportadoras.

La comarca cuenta 400 empresas que exportan regularmente (2018). Su distribución territorial se caracteriza sobre todo, por la dispersión de las empresas entre la mayor parte de los municipios, con independencia del tamaño y la actividad de la empresa. No obstante, cabe destacar dos poblaciones:

Alboraya es el municipio con un mayor número de empresas exportadoras, si bien la mayor parte (83%) son microempresas.

Número de empresas exportadoras por municipios



Puçol es la segunda población con mayor número de empresas exportadoras (44 empresas), pero a diferencia de Alboraya, se caracterizan por un tamaño mucho mayor: 12 empresas facturan más de 50 millones de euros.

Cerca del 22% de las empresas exportadoras de la comarca se dedican al sector agroalimentario:

De las 88 empresas del sector, 50 se dedican a la comercialización de frutas y hortalizas, de las cuales 6 son grandes empresas

La mayor empresa con domicilio social en la comarca es Maicerías Españolas, SA, dedicada al arroz. Destaca también tres grandes empresas del sector de panadería y pastelería: Panamar panaderos, Frimar Panaderos (ambas en Albuixech) y Fartons Polo (Alboraya).

Es importante también el sector de la maquinaria industrial, el de fabricación de productos metálicos y el químico.

Mercado laboral

El mercado laboral de l’Horta Nord ha presentado en los últimos años un incremento de la contratación temporal y de las afiliaciones a la Seguridad Social, acompañada por una disminución del desempleo. La comarca ha mantenido una tasa de paro registrada inferior a la media provincial, unos dos puntos porcentuales por debajo.

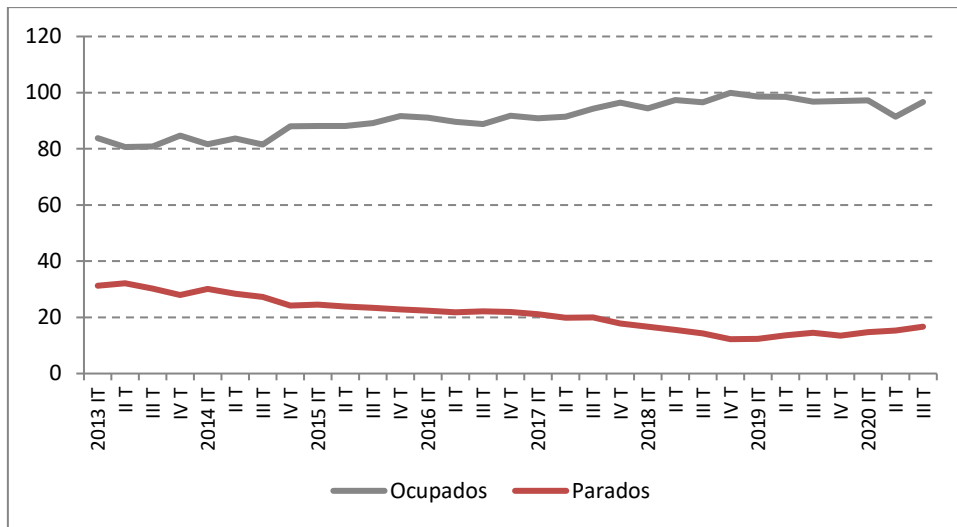
No obstante, el impacto negativo del SARS-CoV-2 ha supuesto una paralización económica y laboral que, aunque sus dimensiones están pendientes de definir, supondrá un incremento significativo del desempleo y el cierre de empresas. Sus efectos también se han notado en el descenso de la contratación temporal y las afiliaciones en hostelería e industria manufacturera. Los ERTE afectan (a fecha 26 de octubre de 2020) a 3.442 empresas y a 25.144 personas trabajadoras.

Mercado laboral 2020 (III trimestre)

	L’Horta Nord		Provincia Valencia	
	Miles personas	% var. 20/19	Miles personas	% var.20/19
Población activa	113,40	1,9	1.231,41	0,9
Ocupados	96,70	-0,1	1.036,96	-1,2
Parados	16,69	14,9	204,51	13,1
Inactivos	35,88	-0,6	408,86	-2,6
Tasa de paro (% pobl. activa)	14,7%		16,5%	

Fuente: Portal Estadístico de la Generalitat Valenciana

Evolución del mercado laboral en L'Horta Nord (miles de personas)



Fuente: Portal Estadístico de la Generalitat Valenciana